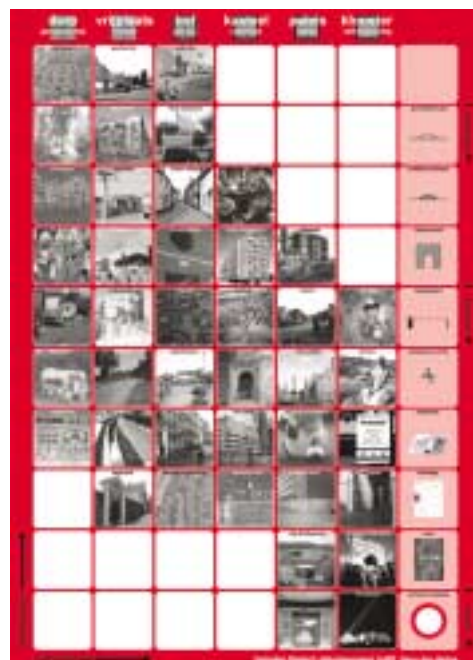


Studentenproject

Vakantiedorp als laboratorium



Matrix met onafhankelijkheid en toegankelijkheid als coördinaten.

Affiches van de zes aan de Nederlandse kust gelegen ideaaltypes gebaseerd op vormen van onafhankelijkheid en beheer.

Op zoek naar de latente betekenissen van de stedenbouw voor de samenleving, ontwikkelt Harry den Hartog in zijn afstudeerproject *Verboden Steden?* aan de Academie van Bouwkunst Rotterdam een visie op het vooral in de Verenigde Staten veel voorkomende fenomeen van de 'gated community'. Evenals Ebenezer Howard met zijn reflectie op de tuinsteden, is ook hij gefascineerd door de romantiek en de spanning die de collectieve identiteit oproept en door de onderhuidse behoeftes in de samenleving om te wonen binnen dergelijke gesloten werelden met afwijkende regels en een vorm van zelfbestuur.

Met een intense wisselwerking tussen onderzoek en eigen concept, creëert Den Hartog een matrix van zes typologisch verschillende steden (dorp, vrijplaats, hof, kasteel, paleis en klooster) met uiteenlopende gradaties van toegankelijkheid voor buitenstaanders. Omdat in Nederland de vakantieparken onverwacht veel overeenkomsten vertonen met het principe van gated communities, zet hij de zes typologieën in om ideaaltypes te ontwikkelen voor de vrijetijdsindustrie. Onder de noemer 'Great Escape' worden aan de vakantiegangers verschillende niveaus van afzondering gepresenteerd op zes plekken aan de kust. De natoerist, de main street, de eigenheimer, de herenboer, het

mini Monaco en de afzondering zijn de ontsnapingsclausules met nieuwe beheervormen die Harry den Hartog met sprekende affiches aan de man brengt. Elk ideaaltype is toegespitst op locatiespecifieke kwaliteiten. Hierbij wordt tevens de problematiek aangekaart van de illegale status van permanente bewoning. In zijn stedenbouwkundige voorstelling probeert Den Hartog de oudere, iets meer verdienende Nederlander tegemoet te komen door resorts aan te bieden die voor 50% permanent zijn bewoond. De harde kern aan bewoners zorgt voor het doorgeven van tradities, terwijl de gasten een wisselwerking verzorgen met de buitenwereld.

Omdat 4% van de toeristische overnachtingen van Nederland in Veere plaatsvinden en de gemeente in de zomer verviervoudigt qua bewonersaantal, koos Den Hartog voor deze Zeeuwse riviëra om zijn concept te testen, te nuanceren en te onderbouwen. Doordat de landbouw verdwijnt, komt op het eiland Walcheren steeds meer grond vrij en kan het toerisme als grote redder naar voren komen, evenwel zonder een bedreiging te vormen voor de lokale bewoners. De eerste ingreep van dit afstudeerproject bestaat uit het opdelen van het wegennet in circulaties voor lokale bewoners en toeristen. Dit kluwen volgt op enkele uitzonde-

ringen na de al bestaande asfaltlinten, krijgt op twee punten te maken met tolheffing en genereert cul-de-sacs naar de kust. Op deze infrastructuur zijn vier scenario's geprojecteerd met de eerder genoemde zes ideaaltypes als ingrediënt. Dit amalgaam van inzichten schikt zich in het landschap volgens de principes van concentreren, polariseren, integreren en spreiden.

Net zoals het geprojecteerde wegennet, vallen ook de voorgestelde 'gated communities' in Veere voor een groot deel samen met de op basis van onderzoek vastgestelde vakantiepolen. De bestaande eenzijdigheid wil Harry den Hartog doorbreken door een zeker landschappelijk, maatschappelijk en economisch verrijkt typologisch raamwerk als drager aan te bieden. Het afstudeerproject tracht een meerwaarde te geven aan zowel de binnen- als de buitenwereld door ook iets terug te geven aan de lokale bevolking en aan het landschap.

Dominique Pieters

Verboden Steden?

Afstudeerproject Harry den Hartog,
Academie van Bouwkunst Rotterdam
Mentor Wies Sanders
Externe begeleiders Ivan Nio en Shuan Wen Chu
Datum 3 februari 2004



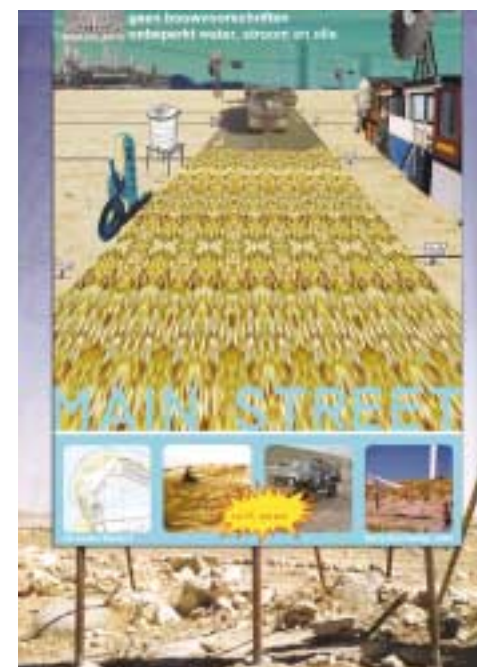
Projectie op de gemeente Veere.

- A Gesloten wegennet voor lokale bewoners
- B Toeristencircuit met tolheffing
- C Ligging van de vier nieuwe 'verboden steden'

- 1 concentratie (collectief ontwikkelen)
- 2 polarisatie (publiek ontwikkelen)
- 3 spreiding (privaat ontwikkelen)
- 4 integratie (hybride)



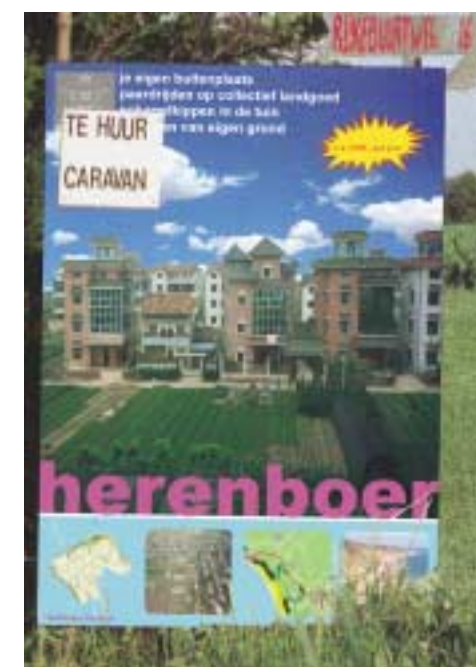
De natoerist (dorp) in IJmuiden



De main street (vrijplaats) op de Maasvlakte



De eigenheimer (hof) in Monster



De herenboer (kasteel) op Walcheren



Het mini Monaco (paleis) in Bergen aan Zee



De afzondering (klooster) op Lutjewad